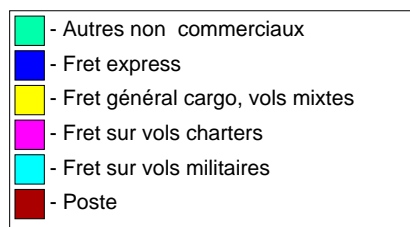
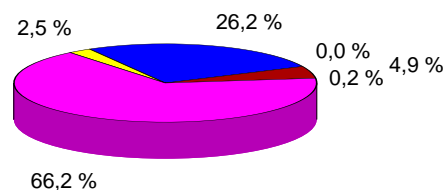


**Statistiques de trafic fret & poste
Cumul à fin septembre 2013**

Répartition du trafic par segment de vol (en tonnes)

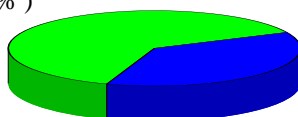
	2013	2012	Var N/N-1
Fret et poste	45 583	43 563	4,6 %
Poste	2249	2909	-22,7 %
Fret	43334	40653	6,6 %
- Fret express	11944	11622	2,8 %
- Fret général cargo, vols mixtes	1120	1194	-6,2 %
- Fret sur vols charters	30177	27729	8,8 %
- Fret sur vols militaires	93	75	24,5 %
- Autres non commerciaux	0	34	-99,9 %



Répartition import/export par segment (en tonnes)

	Arrivée	Var N/N-1	Départ	Var N/N-1
Fret et poste	28 570	7,6 %	17 013	5,0 %
Poste	1 207	-22,7 %	1 042	-22,6 %
Fret	27 363	7,6 %	15 971	5,0 %
- Fret express	7 193	1,3 %	4 751	5,1 %
- Fret général cargo, vols mixtes	559	-11,1 %	561	-0,7 %
- Fret sur vols charters	19 574	10,8 %	10 603	5,4 %
- Fret sur vols militaires	37	93,3 %	56	0,7 %
- Autres non commerciaux		-100,0 %	0	-99,7 %

Arrivée (62,7 %)

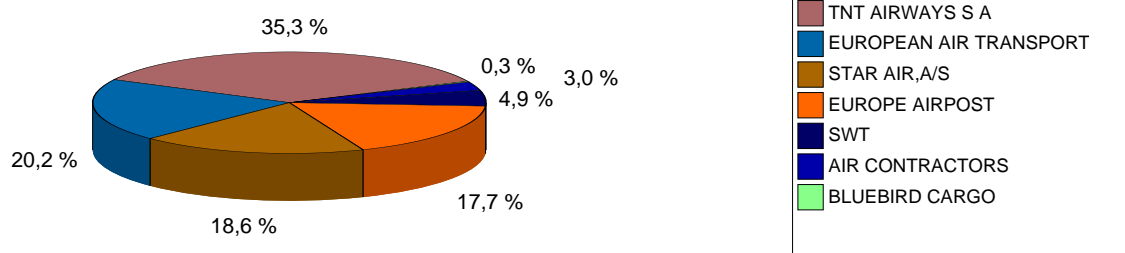


Départ (37,3 %)

Trafic fret par compagnie (en tonnes)

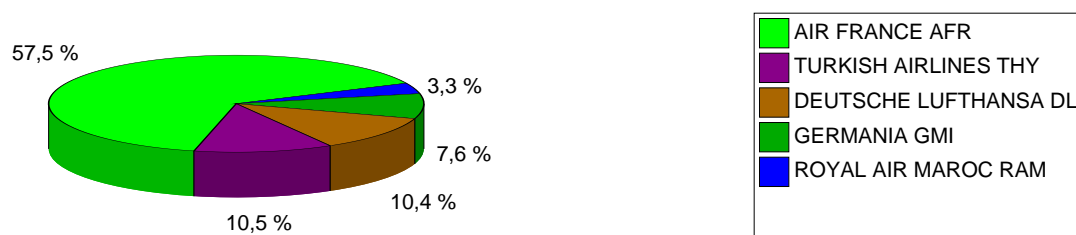
Le fret express

			2013	Part en %	Var N/N-1
1	TNT AIRWAYS S A	TAY	4 220	35,3 %	2,2 %
2	EUROPEAN AIR TRANSPORT	BCS	2 410	20,2 %	3,4 %
3	STAR AIR,A/S	SRR	2 223	18,6 %	-2,6 %
4	EUROPE AIRPOST	FPO	2 113	17,7 %	-5,6 %
5	SWT	SWT	585	4,9 %	-4,2 %
6	AIR CONTRACTORS	ABR	357	3,0 %	1117,4 %
7	BLUEBIRD CARGO	BBD	36	0,3 %	



Le fret sur vols mixtes

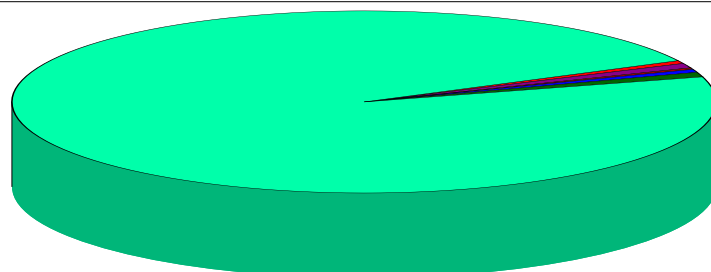
			2013	Part en %	Var N/N-1
1	AIR FRANCE	AFR	644	57,5 %	-10,3 %
2	TURKISH AIRLINES	THY	118	10,5 %	48,7 %
3	DEUTSCHE LUFTHANSA	DLH	117	10,4 %	59,2 %
4	GERMANIA	GMI	86	7,6 %	0,4 %
5	ROYAL AIR MAROC	RAM	37	3,3 %	-9,6 %
6	AIR TRANSAT	TSC	27	2,4 %	119,4 %
7	TUNISAIR	TAR	21	1,9 %	-17,3 %
8	BAW	BAW	17	1,5 %	-54,9 %
9	DAH	DAH	15	1,3 %	26,5 %
10	KLM	KLM	12	1,1 %	1,2 %
11	AZA	AZA	12	1,0 %	532,8 %
12	BRUSSELS AIRLINES	BEL	4	0,4 %	-73,3 %
13	AAF	AAF	4	0,3 %	-10,3 %
14	BMI REGIONAL	BMR	3	0,3 %	
15	TAP PORTUGAL	TAP	2	0,2 %	4,6 %



Le fret sur vols charters cargos (hors constructeurs)

			2013	Part en %
1	BELUGA	BGA	29 266	97,0 %
2	CARGOLUX AIRLINES INTERNATIONA	CLX	298	1,0 %
3		ZZA	210	0,7 %
4	POLET AIR CARGO	POT	128	0,4 %
5	RUSLAN INTL LTD	VDA	105	0,3 %
6	AIR FRANCE	AFR	86	0,3 %
7	RUSLAN INTL LTD	ADB	60	0,2 %
8	CARGOLUX ITALIA	ICV	9	0,0 %
9	ATLANTIQUE CARGO AIRLINES	AAG	5	0,0 %
10	COMMUN NON COMMERCIAUX	ZZZ	4	0,0 %

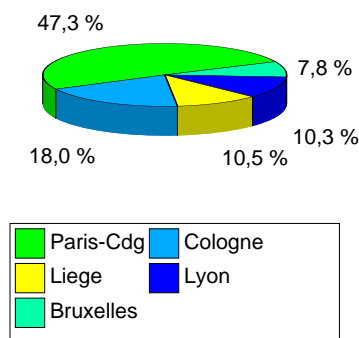
ATLANTIQUE CARGO AIRLINES AAG	RUSLAN INTL LTD ADB	AIR FRANCE AFR
BLUEBIRD CARGO BBD	BELUGA BGA	BINAIR BID
CARGOLUX AIRLINES INTERNATIONA CLX	EUROP STAR ESQ	FLIGHTLINE BARCELONA FTL
CARGOLUX ITALIA ICV	MALI AIR MAE	RAF AVIA MTL
AERONOVA S.L. OVA	POLET AIR CARGO POT	THOMAS COOK AIRLINES TCX
UKRAINE AIRALLIANCE UKL	RUSLAN INTL LTD VDA	ZZA
COMMUN NON COMMERCIAUX ZZZ		



Trafic fret par escale (en tonnes)

Le fret express

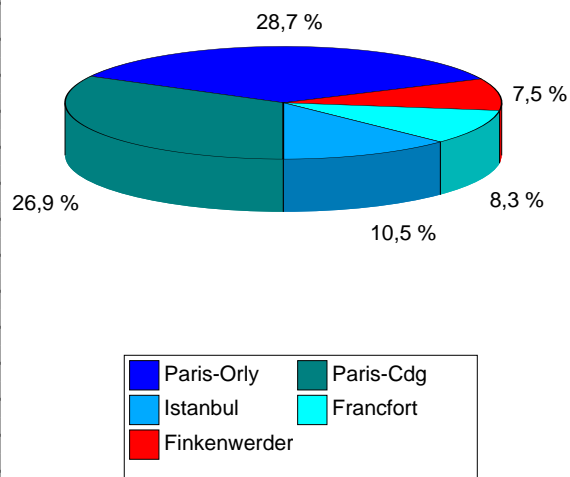
		2013	Part en %	Var N/N-1
1	Paris-Cdg	5 652	47.3 %	18.2 %
2	Cologne	2 154	18.0 %	54.6 %
3	Liege	1 249	10.5 %	-4.4 %
4	Lyon	1 227	10.3 %	-31.6 %
5	Bruxelles	932	7.8 %	3.3 %
6	Leipzig	651	5.5 %	16.8 %
7	Seville	17	0.1 %	321.5 %
8	Bordeaux	11	0.1 %	
9	Valence	8	0.1 %	7.7 %
10	Vienne	8	0.1 %	



Le fret constructeur

Le fret général cargo : les vols mixtes

		2013	Part en %	Var N/N-1
1	Paris-Orly	322	28,7 %	-6,4 %
2	Paris-Cdg	301	26,9 %	-14,2 %
3	Istanbul	118	10,5 %	48,7 %
4	Francfort	93	8,3 %	65,4 %
5	Finkenwerder	84	7,5 %	-1,1 %
6	Casablanca	35	3,1 %	-32,2 %
7	Montréal	27	2,4 %	119,6 %
8	Tunis	24	2,1 %	-6,4 %
9	Munich	24	2,1 %	38,5 %
10	Londres-Heathrow	17	1,5 %	-54,9 %
11	Lyon	16	1,5 %	0,9 %
12	Alger	12	1,1 %	59,6 %
13	Amsterdam	12	1,1 %	1,2 %
14	Rome	12	1,0 %	541,1 %
15	Oran	6	0,5 %	-26,2 %



Les vols autres charters cargos

		2013	Part en %
1	Finkenwerder	11 325	37,5 %
2	St Nazaire	7 998	26,5 %
3	Breme	3 679	12,2 %
4	Hawarden	3 424	11,3 %
5	Madrid	2 168	7,2 %
6	Abidjan	210	0,7 %
7	Chicago	204	0,7 %
8	Seville	183	0,6 %
9	Lechfeld	176	0,6 %
10	Ingolstadt	116	0,4 %