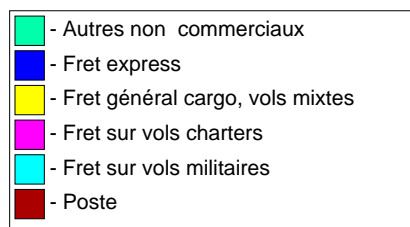
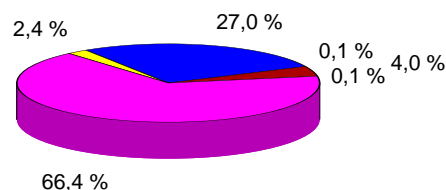


**Statistiques de trafic fret & poste
Cumul à fin avril 2014**

Répartition du trafic par segment de vol (en tonnes)

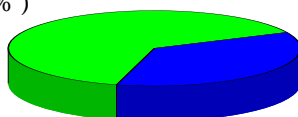
	2014	2013	Var N/N-1
Fret et poste	21 765	21 494	1,3 %
Poste	863	1125	-23,3 %
Fret	20902	20368	2,6 %
- Fret express	5878	5311	10,7 %
- Fret général cargo, vols mixtes	522	500	4,3 %
- Fret sur vols charters	14451	14486	-0,2 %
- Fret sur vols militaires	26	71	-63,5 %
- Autres non commerciaux	24	0	#DIV/0



Répartition import/export par segment (en tonnes)

	Arrivée	Var N/N-1	Départ	Var N/N-1
Fret et poste	13 887	4,5 %	7 878	-0,5 %
Poste	468	-22,6 %	395	-24,2 %
Fret	13 419	4,5 %	7 483	-0,5 %
- Fret express	3 556	11,4 %	2 322	9,6 %
- Fret général cargo, vols mixtes	268	11,0 %	254	-1,9 %
- Fret sur vols charters	9 547	1,7 %	4 905	-3,9 %
- Fret sur vols militaires	25	-9,4 %	1	-98,3 %
- Autres non commerciaux	23		1	#DIV/0

Arrivée (63,8 %)

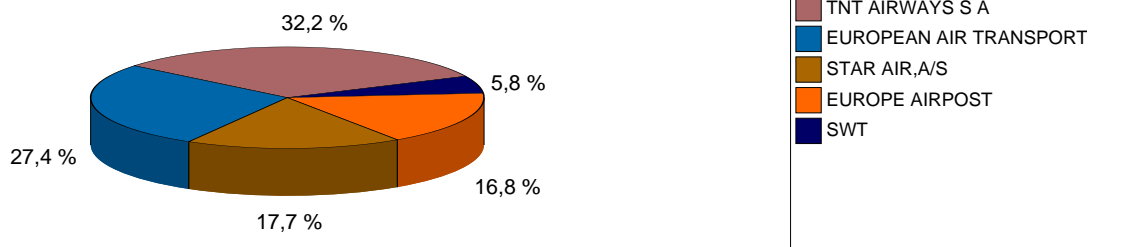


Départ (36,2 %)

Trafic fret par compagnie (en tonnes)

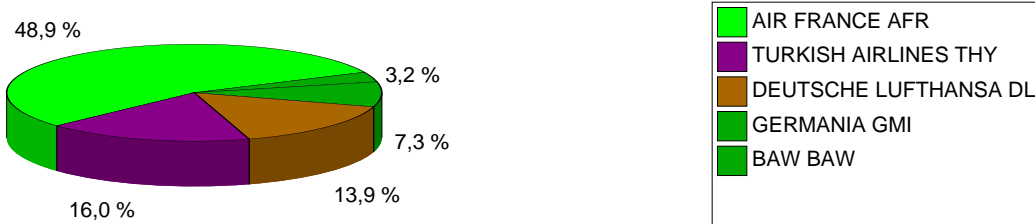
Le fret express

			2014	Part en %	Var N/N-1
1	TNT AIRWAYS S A	TAY	1 892	32,2 %	0,8 %
2	EUROPEAN AIR TRANSPORT	BCS	1 613	27,4 %	78,1 %
3	STAR AIR,A/S	SRR	1 043	17,7 %	2,2 %
4	EUROPE AIRPOST	FPO	990	16,8 %	8,6 %
5	SWT	SWT	341	5,8 %	23,3 %



Le fret sur vols mixtes

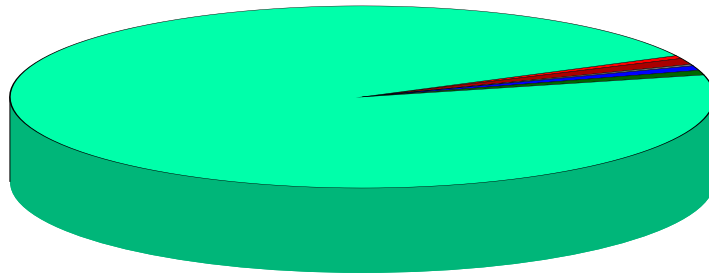
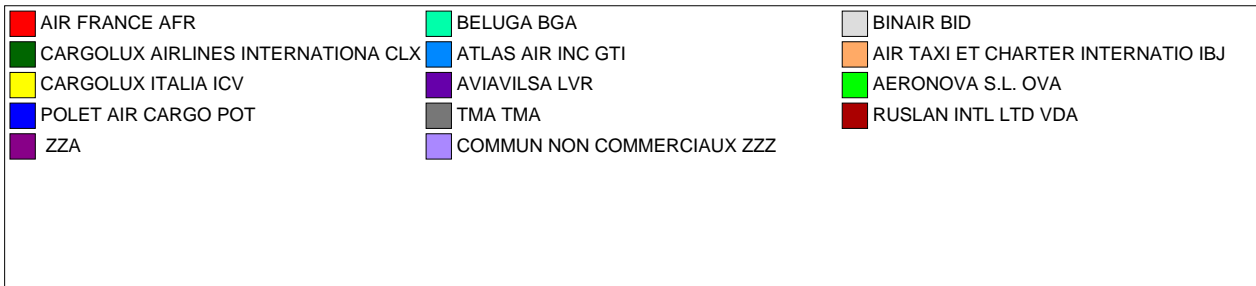
			2014	Part en %	Var N/N-1
1	AIR FRANCE	AFR	255	48,9 %	-19,3 %
2	TURKISH AIRLINES	THY	84	16,0 %	92,5 %
3	DEUTSCHE LUFTHANSA	DLH	73	13,9 %	66,0 %
4	GERMANIA	GMI	38	7,3 %	-4,7 %
5	BAW	BAW	17	3,2 %	111,1 %
6	ROYAL AIR MAROC	RAM	13	2,5 %	-10,6 %
7	DAH	DAH	11	2,0 %	63,3 %
8	KLM	KLM	8	1,6 %	40,7 %
9	XL AIRWAYS FRANCE	XLF	7	1,4 %	
10	BRUSSELS AIRLINES	BEL	5	1,0 %	220,1 %
11	TUNISAIR	TAR	5	0,9 %	-52,3 %
12	AZA	AZA	2	0,4 %	-60,2 %
13	BMI REGIONAL	BMR	2	0,3 %	161,3 %
14	AAF	AAF	1	0,2 %	-46,8 %
15	TAP PORTUGAL	TAP	1	0,2 %	-26,7 %



Le fret sur vols charters cargo (hors constructeurs)

Le fret sur voies charters cargos (hors constructeurs)

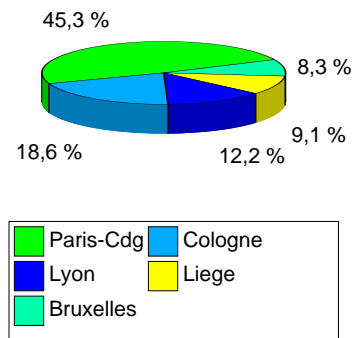
			2014	Part en %
1	BELUGA	BGA	13 963	96,6 %
2	RUSLAN INTL LTD	VDA	124	0,9 %
3	CARGOLUX AIRLINES INTERNATIONA	CLX	120	0,8 %
4	POLET AIR CARGO	POT	87	0,6 %
5	TMA	TMA	73	0,5 %
6	AIR FRANCE	AFR	42	0,3 %
7	ATLAS AIR INC	GTI	23	0,2 %
8	CARGOLUX ITALIA	ICV	14	0,1 %
9	AVIAVILSA	LVR	3	0,0 %
10	AIR TAXI ET CHARTER INTERNATIO	IBJ	0	0,0 %



Trafic fret par escale (en tonnes)

Le fret express

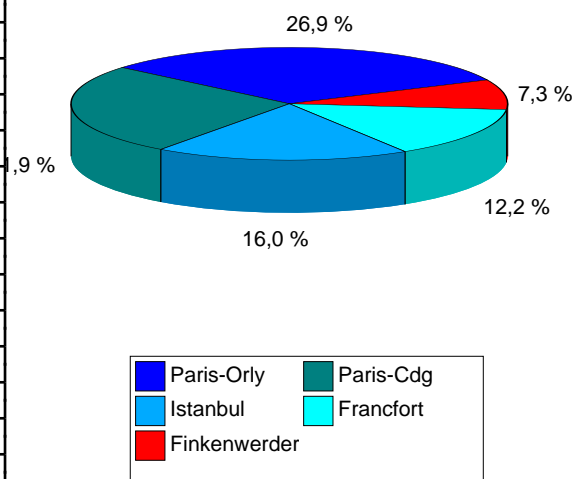
		2014	Part en %	Var N/N-1
1	Paris-Cdg	2 664	45.3 %	7.1 %
2	Coloane	1 091	18.6 %	12.2 %
3	Lyon	718	12.2 %	44.5 %
4	Liege	534	9.1 %	-4.5 %
5	Bruxelles	488	8.3 %	6.4 %
6	Leipzig	359	6.1 %	23.0 %
7	Seville	17	0.3 %	102.7 %
8	Madrid	8	0.1 %	



Le fret constructeur

Le fret général cargo : les vols mixtes

	2014	Part en %	Var N/N-1
1 Paris-Orly	140	26,9 %	-8,3 %
2 Paris-Cdg	114	21,9 %	-26,1 %
3 Istanbul	84	16,0 %	92,5 %
4 Francfort	64	12,2 %	142,7 %
5 Finkenwerder	38	7,3 %	-1,5 %
6 Londres-Heathrow	17	3,2 %	111,1 %
7 Casablanca	13	2,6 %	-14,3 %
8 Munich	9	1,7 %	-48,7 %
9 Amsterdam	8	1,6 %	40,7 %
10 Alger	7	1,4 %	34,9 %
11 Lyon	7	1,4 %	-8,1 %
12 Bruxelles	5	1,0 %	220,1 %
13 Tunis	5	0,9 %	-54,1 %
14 Oran	4	0,8 %	48,1 %
15 Rome	2	0,4 %	-60,2 %



Les vols autres charters cargos

	2014	Part en %
1 Finkenwerder	5 282	36,6 %
2 St Nazaire	3 678	25,5 %
3 Breme	1 838	12,7 %
4 Hawarden	1 760	12,2 %
5 Madrid	1 023	7,1 %
6 Ingolstadt	151	1,0 %
7 Seville	136	0,9 %
8 Cayenne	116	0,8 %
9 Long Beach	87	0,6 %
10 Tripoli	73	0,5 %