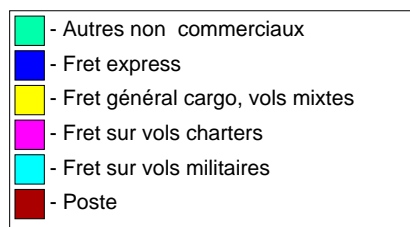
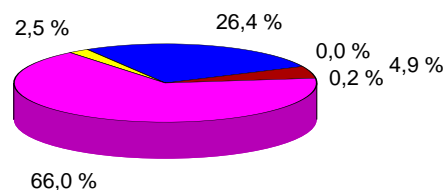


**Statistiques de trafic fret & poste
Cumul à fin octobre 2013**

Répartition du trafic par segment de vol (en tonnes)

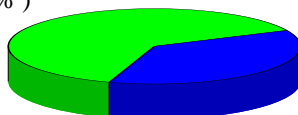
	2013	2012	Var N/N-1
Fret et poste	51 093	49 359	3,5 %
Poste	2501	3245	-22,9 %
Fret	48592	46114	5,4 %
- Fret express	13498	13138	2,7 %
- Fret général cargo, vols mixtes	1262	1342	-6,0 %
- Fret sur vols charters	33721	31519	7,0 %
- Fret sur vols militaires	109	82	33,5 %
- Autres non commerciaux	2	34	-93,7 %



Répartition import/export par segment (en tonnes)

	Arrivée	Var N/N-1	Départ	Var N/N-1
Fret et poste	32 100	7,0 %	18 993	2,7 %
Poste	1 344	-22,8 %	1 157	-23,0 %
Fret	30 756	7,0 %	17 836	2,7 %
- Fret express	8 125	1,2 %	5 373	5,2 %
- Fret général cargo, vols mixtes	626	-11,4 %	636	0,1 %
- Fret sur vols charters	21 965	10,0 %	11 756	1,8 %
- Fret sur vols militaires	39	105,0 %	70	11,5 %
- Autres non commerciaux	0	-100,0 %	2	-74,8 %

Arrivée (62,8 %)

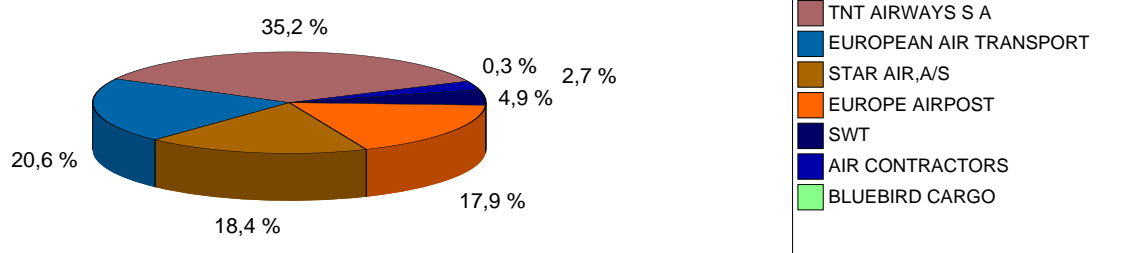


Départ (37,2 %)

Trafic fret par compagnie (en tonnes)

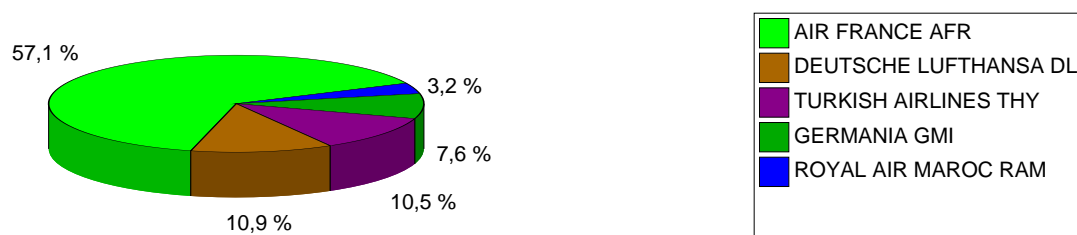
Le fret express

			2013	Part en %	Var N/N-1
1	TNT AIRWAYS S A	TAY	4 755	35,2 %	1,8 %
2	EUROPEAN AIR TRANSPORT	BCS	2 785	20,6 %	15,5 %
3	STAR AIR,A/S	SRR	2 488	18,4 %	-2,7 %
4	EUROPE AIRPOST	FPO	2 411	17,9 %	-3,9 %
5	SWT	SWT	660	4,9 %	-4,3 %
6	AIR CONTRACTORS	ABR	363	2,7 %	21,4 %
7	BLUEBIRD CARGO	BBD	36	0,3 %	



Le fret sur vols mixtes

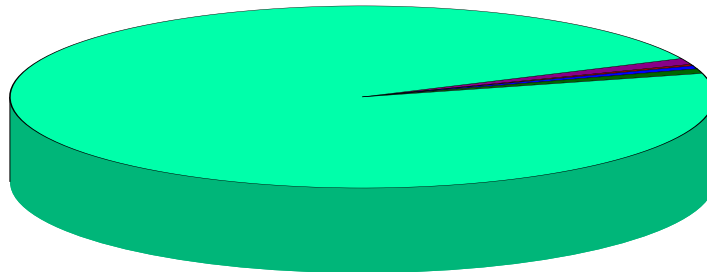
			2013	Part en %	Var N/N-1
1	AIR FRANCE	AFR	721	57,1 %	-9,9 %
2	DEUTSCHE LUFTHANSA	DLH	137	10,9 %	55,1 %
3	TURKISH AIRLINES	THY	133	10,5 %	48,2 %
4	GERMANIA	GMI	96	7,6 %	-2,2 %
5	ROYAL AIR MAROC	RAM	41	3,2 %	-10,4 %
6	AIR TRANSAT	TSC	30	2,4 %	52,7 %
7	TUNISAIR	TAR	23	1,8 %	-24,2 %
8	BAW	BAW	19	1,5 %	-52,0 %
9	DAH	DAH	17	1,4 %	42,7 %
10	KLM	KLM	14	1,1 %	8,4 %
11	AZA	AZA	12	0,9 %	208,5 %
12	BRUSSELS AIRLINES	BEL	5	0,4 %	-65,3 %
13	AAF	AAF	4	0,3 %	-17,6 %
14	BMI REGIONAL	BMR	3	0,3 %	
15	TAP PORTUGAL	TAP	2	0,2 %	17,6 %



Le fret sur vols charters cargos (hors constructeurs)

			2013	Part en %
1	BELUGA	BGA	32 756	97,1 %
2	CARGOLUX AIRLINES INTERNATIONA	CLX	298	0,9 %
3		ZZA	210	0,6 %
4	RUSLAN INTL LTD	VDA	159	0,5 %
5	POLET AIR CARGO	POT	128	0,4 %
6	AIR FRANCE	AFR	86	0,3 %
7	RUSLAN INTL LTD	ADB	60	0,2 %
8	CARGOLUX ITALIA	ICV	9	0,0 %
9	ATLANTIQUE CARGO AIRLINES	AAG	5	0,0 %
10	COMMUN NON COMMERCIAUX	ZZZ	4	0,0 %

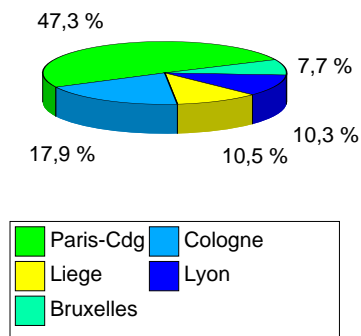
ATLANTIQUE CARGO AIRLINES AAG	RUSLAN INTL LTD ADB	AIR FRANCE AFR
BLUEBIRD CARGO BBD	BELUGA BGA	BINAIR BID
CARGOLUX AIRLINES INTERNATIONA CLX	EUROP STAR ESQ	FLIGHTLINE BARCELONA FTL
CARGOLUX ITALIA ICV	MALI AIR MAE	RAF AVIA MTL
AERONOVA S.L. OVA	POLET AIR CARGO POT	THOMAS COOK AIRLINES TCX
UKRAINE AIRALLIANCE UKL	RUSLAN INTL LTD VDA	ZZA
COMMUN NON COMMERCIAUX ZZZ		



Trafic fret par escale (en tonnes)

Le fret express

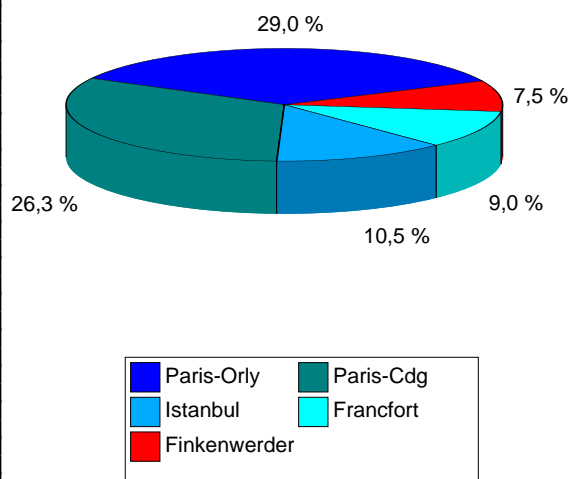
		2013	Part en %	Var N/N-1
1	Paris-Cdg	6 387	47.3 %	18.4 %
2	Cologne	2 422	17.9 %	58.8 %
3	Liege	1 415	10.5 %	-3.5 %
4	Lyon	1 392	10.3 %	-33.8 %
5	Bruxelles	1 041	7.7 %	3.5 %
6	Leipzig	750	5.6 %	18.8 %
7	Seville	26	0.2 %	37.3 %
8	Bordeaux	11	0.1 %	
9	Valence	8	0.1 %	7.7 %
10	Vienne	8	0.1 %	



Le fret constructeur

Le fret général cargo : les vols mixtes

		2013	Part en %	Var N/N-1
1	Paris-Orly	366	29,0 %	-6,2 %
2	Paris-Cdg	332	26,3 %	-13,6 %
3	Istanbul	133	10,5 %	48,2 %
4	Francfort	113	9,0 %	62,9 %
5	Finkenwerder	94	7,5 %	-3,5 %
6	Casablanca	40	3,1 %	-30,2 %
7	Montréal	30	2,4 %	52,7 %
8	Tunis	26	2,0 %	-15,0 %
9	Munich	24	1,9 %	26,6 %
10	Londres-Heathrow	19	1,5 %	-52,0 %
11	Lyon	18	1,4 %	-2,2 %
12	Amsterdam	14	1,1 %	8,4 %
13	Alger	14	1,1 %	68,2 %
14	Rome	12	0,9 %	212,5 %
15	Oran	7	0,6 %	-15,1 %



Les vols autres charters cargos

		2013	Part en %
1	Finkenwerder	12 660	37,5 %
2	St Nazaire	9 011	26,7 %
3	Breme	4 048	12,0 %
4	Hawarden	3 819	11,3 %
5	Madrid	2 439	7,2 %
6	Seville	228	0,7 %
7	Abidjan	210	0,6 %
8	Chicago	204	0,6 %
9	Lechfeld	176	0,5 %
10	Ingolstadt	157	0,5 %