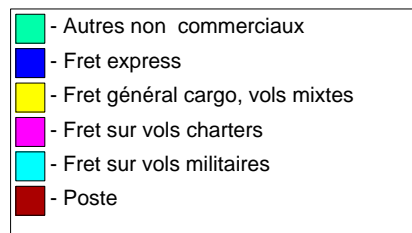
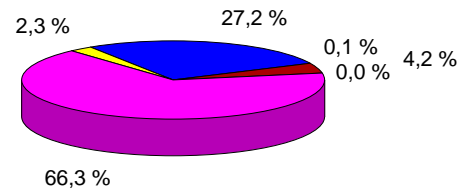




Statistiques de trafic fret & poste Cumul à fin décembre 2014

Répartition du trafic par segment de vol (en tonnes)

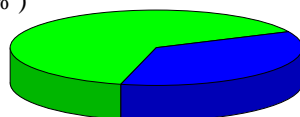
	2014	2013	Var N/N-1
Fret et poste	61 392	61 001	0,6 %
Poste	2564	2918	-12,1 %
Fret	58828	58083	1,3 %
- Fret express	16678	16231	2,8 %
- Fret général cargo, vols mixtes	1411	1530	-7,8 %
- Fret sur vols charters	40675	40189	1,2 %
- Fret sur vols militaires	30	126	-76,0 %
- Autres non commerciaux	34	7	361,6 %



Répartition import/export par segment (en tonnes)

	Arrivée	Var N/N-1	Départ	Var N/N-1
Fret et poste	39 320	3,1 %	22 072	-1,9 %
Poste	1 404	-10,5 %	1 161	-14,0 %
Fret	37 916	3,1 %	20 912	-1,9 %
- Fret express	10 031	2,6 %	6 647	3,0 %
- Fret général cargo, vols mixtes	760	-0,6 %	651	-14,9 %
- Fret sur vols charters	27 073	3,4 %	13 602	-2,9 %
- Fret sur vols militaires	29	-25,2 %	1	-99,1 %
- Autres non commerciaux	23	389,2 %	11	312,7 %

Arrivée (64,0 %)

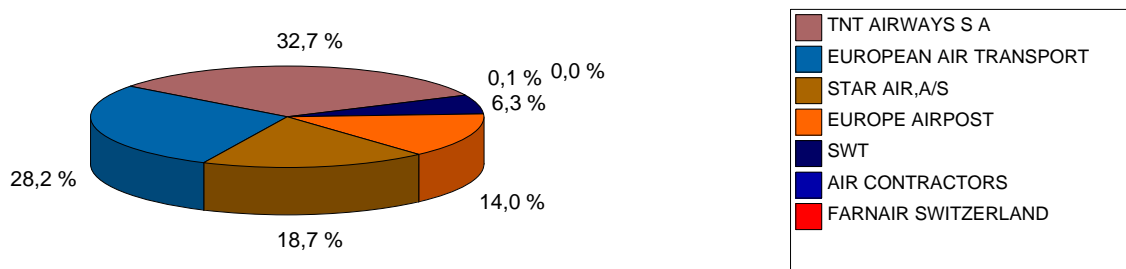


Départ (36,0 %)

Trafic fret par compagnie (en tonnes)

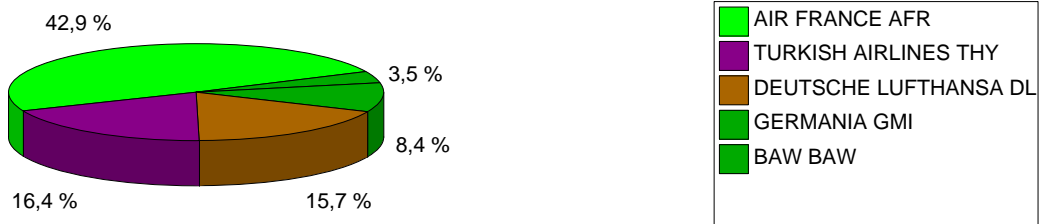
Le fret express

			2014	Part en %	Var N/N-1
1	TNT AIRWAYS S A	TAY	5 460	32,7 %	-3,7 %
2	EUROPEAN AIR TRANSPORT	BCS	4 698	28,2 %	36,0 %
3	STAR AIR,A/S	SRR	3 127	18,7 %	5,5 %
4	EUROPE AIRPOST	FPO	2 329	14,0 %	-20,5 %
5	SWT	SWT	1 052	6,3 %	28,6 %
6	AIR CONTRACTORS	ABR	11	0,1 %	-97,0 %
7	FARNAIR SWITZERLAND	FAT	2	0,0 %	



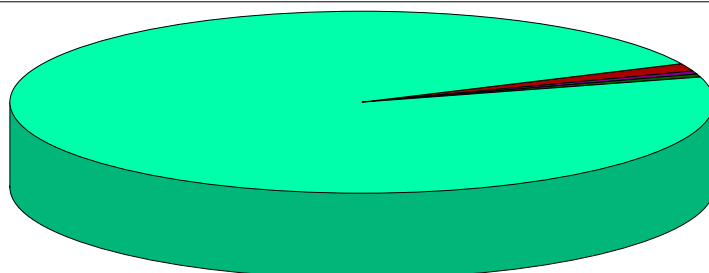
Le fret sur vols mixtes

			2014	Part en %	Var N/N-1
1	AIR FRANCE	AFR	606	42,9 %	-29,6 %
2	TURKISH AIRLINES	THY	231	16,4 %	37,4 %
3	DEUTSCHE LUFTHANSA	DLH	221	15,7 %	24,0 %
4	GERMANIA	GMI	118	8,4 %	4,8 %
5	BAW	BAW	49	3,5 %	94,3 %
6	ROYAL AIR MAROC	RAM	44	3,1 %	-14,9 %
7	DAH	DAH	37	2,6 %	72,7 %
8	KLM	KLM	22	1,6 %	22,5 %
9	TUNISAIR	TAR	18	1,3 %	-36,9 %
10	BRUSSELS AIRLINES	BEL	16	1,2 %	125,1 %
11	AIR TRANSAT	TSC	16	1,1 %	-46,0 %
12	XL AIRWAYS FRANCE	XLF	7	0,5 %	
13	BMI REGIONAL	BMR	6	0,4 %	37,0 %
14	AZA	AZA	4	0,3 %	-68,8 %
15	TAP PORTUGAL	TAP	4	0,3 %	32,7 %

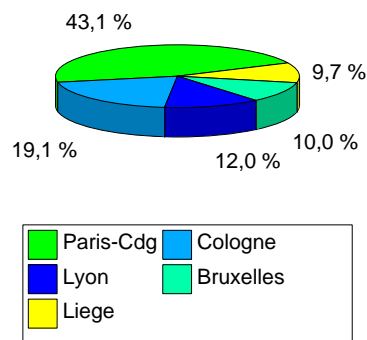


Le fret sur vols charters cargos (hors constructeurs)

			2014	Part en %
1	BELUGA	BGA	39 583	97,3 %
2	RUSLAN INTL LTD	VDA	285	0,7 %
3	CARGOLUX AIRLINES INT	CLX	235	0,6 %
4	CARGOLUX ITALIA	ICV	186	0,5 %
5	RUSLAN INTL LTD	ADB	96	0,2 %
6	AIR FRANCE	AFR	96	0,2 %
7	POLET AIR CARGO	POT	87	0,2 %
8	TMA	TMA	73	0,2 %
9	ATLAS AIR INC	GTI	23	0,1 %
10	Exploitants Inconnus	ZZ	5	0,0 %

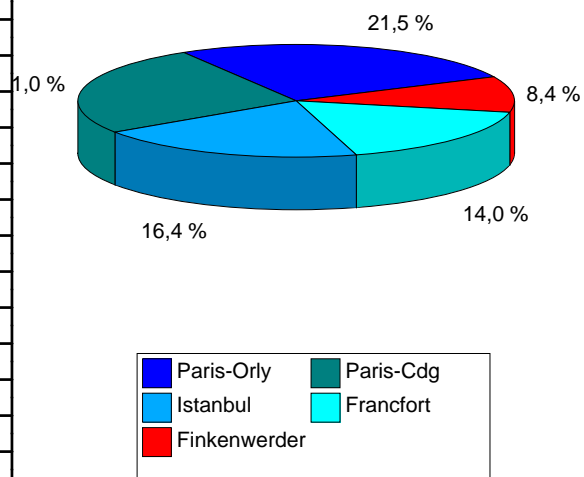
**Trafic fret par escale (en tonnes)****Le fret express**

		2014	Part en %	Var N/N-1
1	Paris-Cdg	7 194	43,1 %	-6,7 %
2	Cologne	3 186	19,1 %	10,3 %
3	Lyon	2 008	12,0 %	15,9 %
4	Bruxelles	1 662	10,0 %	33,4 %
5	Liege	1 621	9,7 %	-3,4 %
6	Leipzig	945	5,7 %	7,1 %
7	Seville	39	0,2 %	41,5 %
8	Madrid	8	0,0 %	8508,4 %
9	Montpellier	5	0,0 %	24,4 %
10	Nice	5	0,0 %	



Le fret constructeur**Le fret général cargo : les vols mixtes**

		2014	Part en %	Var N/N-1
1	Paris-Orly	303	21,5 %	-31,6 %
2	Paris-Cdg	297	21,0 %	-23,5 %
3	Istanbul	231	16,4 %	37,4 %
4	Francfort	198	14,0 %	32,3 %
5	Finkenwerder	118	8,4 %	6,0 %
6	Londres-Heathrow	49	3,5 %	94,3 %
7	Casablanca	42	2,9 %	-16,7 %
8	Alger	28	2,0 %	58,5 %
9	Munich	23	1,6 %	-19,3 %
10	Amsterdam	22	1,6 %	22,5 %
11	Tunis	18	1,3 %	-42,4 %
12	Bruxelles	16	1,2 %	125,1 %
13	Montréal	15	1,1 %	-50,1 %
14	Oran	12	0,9 %	43,1 %
15	Lyon	11	0,8 %	-52,2 %

**Les vols autres charters cargos**

		2014	Part en %
1	Finkenwerder	14 007	34,4 %
2	St Nazaire	10 749	26,4 %
3	Breme	5 524	13,6 %
4	Hawarden	5 050	12,4 %
5	Madrid	3 096	7,6 %
6	Seville	464	1,1 %
7	Ingolstadt	441	1,1 %
8	Chicago	257	0,6 %
9	New York	143	0,4 %
10	Cayenne	116	0,3 %