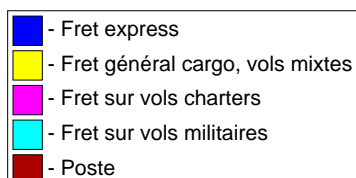
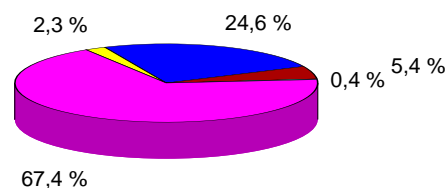


**Statistiques de trafic fret & poste
Cumul à fin mars 2013**

Répartition du trafic par segment de vol (en tonnes)

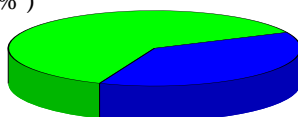
	2013	2012	Var N/N-1
Fret et poste	16 253	15 545	4,6 %
Poste	871	1097	-20,6 %
Fret	15382	14447	6,5 %
- Fret express	4002	3937	1,7 %
- Fret général cargo, vols mixtes	369	466	-20,9 %
- Fret sur vols charters	10947	9999	9,5 %
- Fret sur vols militaires	65	25	157,9 %
- Autres non commerciaux	0	21	-100,0 %



Répartition import/export par segment (en tonnes)

	Arrivée	Var N/N-1	Départ	Var N/N-1
Fret et poste	10 065	6,4 %	6 188	6,5 %
Poste	475	-18,4 %	396	-23,1 %
Fret	9 590	6,4 %	5 792	6,5 %
- Fret express	2 410	1,8 %	1 591	1,4 %
- Fret général cargo, vols mixtes	178	-22,9 %	190	-18,9 %
- Fret sur vols charters	6 975	9,2 %	3 972	9,9 %
- Fret sur vols militaires	26	261,3 %	38	115,3 %
- Autres non commerciaux		-100,0 %	0	-100,0 %

Arrivée (61,9 %)

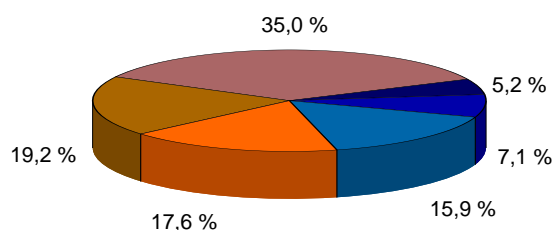


Départ (38,1 %)

Trafic fret par compagnie (en tonnes)

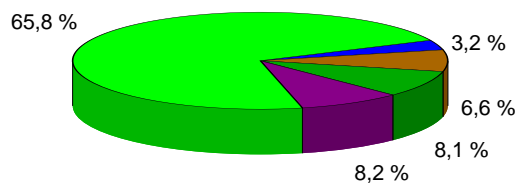
Le fret express

			2013	Part en %	Var N/N-1
1	TNT AIRWAYS S A	TAY	1 401	35,0 %	-2,3 %
2	STAR AIR,A/S	SRR	770	19,2 %	-1,2 %
3	EUROPE AIRPOST	FPO	703	17,6 %	-3,3 %
4	EUROPEAN AIR TRANSPORT	BCS	635	15,9 %	-17,0 %
5	AIR CONTRACTORS	ABR	284	7,1 %	2321,6 %
6	SWT	SWT	208	5,2 %	-4,9 %



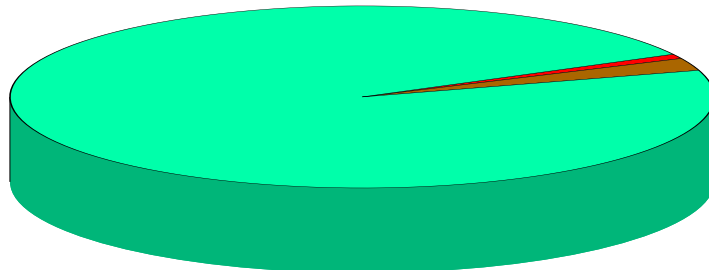
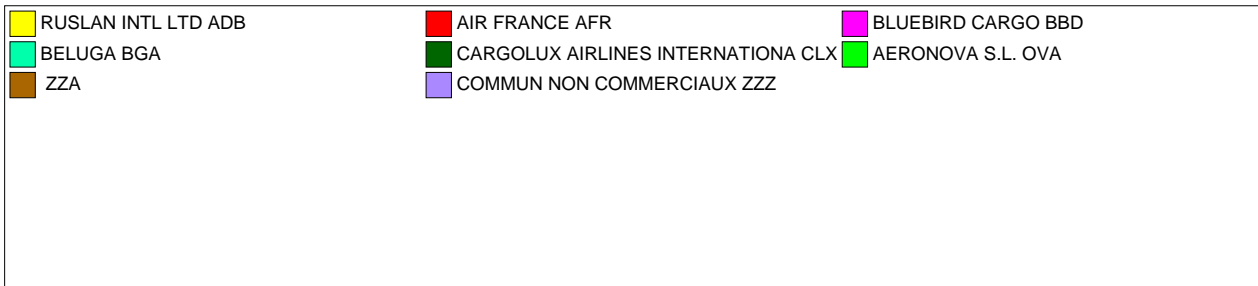
Le fret sur vols mixtes

			2013	Part en %	Var N/N-1
1	AIR FRANCE	AFR	242	65,8 %	-20,9 %
2	TURKISH AIRLINES	THY	30	8,2 %	30,5 %
3	GERMANIA	GMI	30	8,1 %	-7,8 %
4	DEUTSCHE LUFTHANSA	DLH	24	6,6 %	42,8 %
5	ROYAL AIR MAROC	RAM	12	3,2 %	-28,1 %
6	TUNISAIR	TAR	7	1,9 %	22,9 %
7	DAH	DAH	6	1,5 %	45,7 %
8	BAW	BAW	5	1,3 %	-53,3 %
9	KLM	KLM	4	1,1 %	-31,1 %
10	AZA	AZA	4	1,0 %	1821,4 %
11	AAF	AAF	2	0,4 %	-5,5 %
12	TAP PORTUGAL	TAP	1	0,3 %	226,7 %
13	BRUSSELS AIRLINES	BEL	1	0,2 %	-90,1 %
14	AIR ARABIA MAROC	MAC	0	0,1 %	
15	AIRLINER	RLA	0	0,1 %	



Le fret sur vols charters cargos (hors constructeurs)

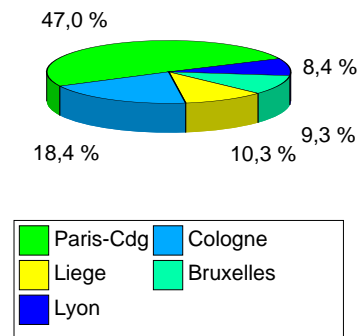
			2013	Part en %
1	BELUGA	BGA	10 604	96,9 %
2		ZZA	210	1,9 %
3	AIR FRANCE	AFR	86	0,8 %
4	CARGOLUX AIRLINES INTERNATIONA	CLX	24	0,2 %
5	RUSLAN INTL LTD	ADB	17	0,2 %
6	COMMUN NON COMMERCIAUX	ZZZ	4	0,0 %
7	BLUEBIRD CARGO	BBD	3	0,0 %
8	AERONOVA S.L.	OVA	0	0,0 %



Trafic fret par escale (en tonnes)

Le fret express

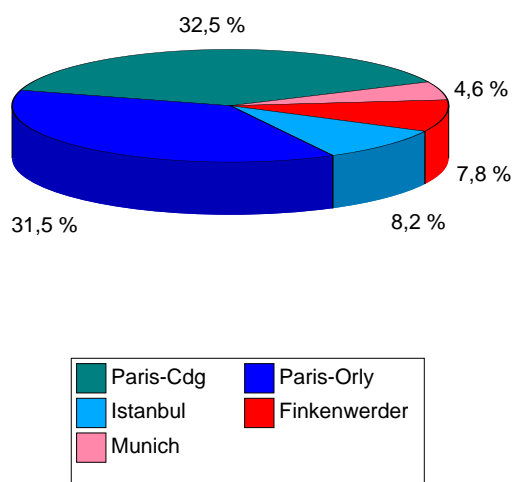
		2013	Part en %	Var N/N-1
1	Paris-Cda	1 880	47,0 %	10,1 %
2	Coloane	738	18,4 %	3,3 %
3	Liege	411	10,3 %	-0,1 %
4	Bruxelles	373	9,3 %	69,5 %
5	Lyon	335	8,4 %	-16,4 %
6	Leipzig	227	5,7 %	8,7 %
7	Bordeaux	11	0,3 %	
8	Seville	8	0,2 %	427,7 %
9	Vienne	8	0,2 %	
10	Rome	4	0,1 %	



Le fret constructeur

Le fret général cargo : les vols mixtes

	2013	Part en %	Var N/N-1
1 Paris-Cdg	120	32,5 %	-31,0 %
2 Paris-Orly	116	31,5 %	-6,1 %
3 Istanbul	30	8,2 %	30,5 %
4 Finkenwerder	29	7,8 %	-11,7 %
5 Munich	17	4,6 %	37,9 %
6 Casablanca	12	3,3 %	-60,1 %
7 Tunis	7	2,0 %	25,3 %
8 Francfort	7	2,0 %	55,6 %
9 Lyon	6	1,6 %	-5,2 %
10 Alger	5	1,3 %	78,0 %
11 Londres-Heathrow	5	1,3 %	-53,3 %
12 Amsterdam	4	1,1 %	-31,1 %
13 Rome	4	1,0 %	1821,4 %
14 Oran	2	0,7 %	-14,9 %
15 Bristol	1	0,4 %	



Les vols autres charters cargos

	2013	Part en %
1 Finkenwerder	4 132	37,7 %
2 St Nazaire	3 005	27,4 %
3 Brème	1 266	11,6 %
4 Hawarden	1 237	11,3 %
5 Madrid	718	6,6 %
6 Abidjan	210	1,9 %
7 Lechfeld	103	0,9 %
8 Cayenne	86	0,8 %
9 Albert	68	0,6 %
10 Seville	43	0,4 %