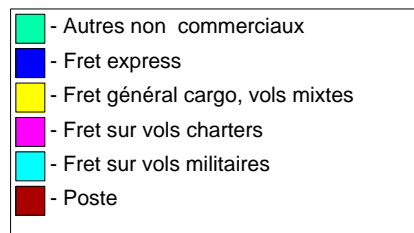
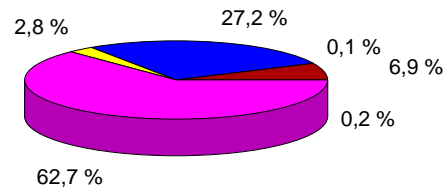




# **Statistiques de trafic fret & poste Cumul à fin août 2012**

## Répartition du trafic par segment de vol (en tonnes)

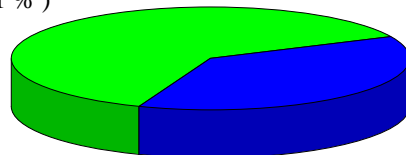
	2012	2011	Var N/N-1
<b>Fret et poste</b>	<b>37 747</b>	<b>36 293</b>	<b>4,0 %</b>
<b>Poste</b>	<b>2619</b>	<b>2756</b>	<b>-5,0 %</b>
<b>Fret</b>	<b>35128</b>	<b>33537</b>	<b>4,7 %</b>
- Fret express	10276	10086	1,9 %
- Fret général cargo, vols mixtes	1074	1308	-17,9 %
- Fret sur vols charters	23682	22024	7,5 %
- Fret sur vols militaires	62	102	-39,0 %
- Autres non commerciaux	34	18	83,5 %



## Répartition import/export par segment (en tonnes)

	Arrivée	Var N/N-1	Départ	Var N/N-1
<b>Fret et poste</b>	<b>23 449</b>	<b>4,2 %</b>	<b>14 298</b>	<b>5,6 %</b>
<b>Poste</b>	<b>1 388</b>	<b>-7,6 %</b>	<b>1 231</b>	<b>-1,8 %</b>
<b>Fret</b>	<b>22 061</b>	<b>4,2 %</b>	<b>13 067</b>	<b>5,6 %</b>
- Fret express	6 283	3,2 %	3 994	-0,2 %
- Fret général cargo, vols mixtes	558	-19,3 %	516	-16,3 %
- Fret sur vols charters	15 176	5,7 %	8 506	10,9 %
- Fret sur vols militaires	19	-22,9 %	43	-44,2 %
- Autres non commerciaux	25	133,4 %	8	10,9 %

Arrivée ( 62,1 % )

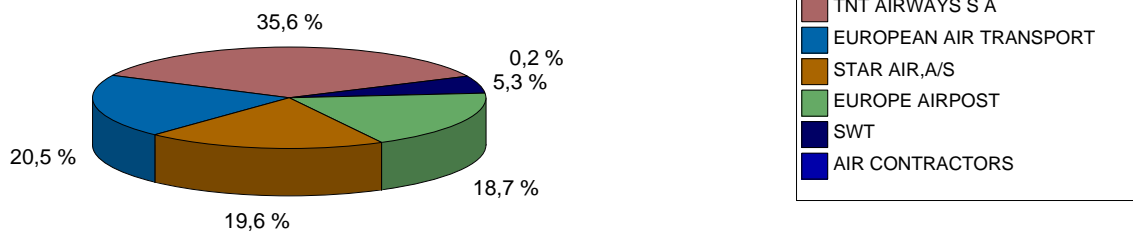


Départ ( 37,9 % )

## Trafic fret par compagnie (en tonnes)

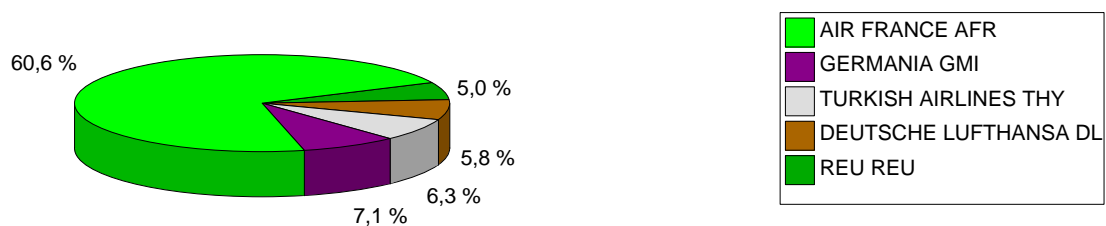
### Le fret express

			2012	Part en %	Var N/N-1
1	TNT AIRWAYS S A	TAY	3 656	35,6 %	9,5 %
2	EUROPEAN AIR TRANSPORT	BCS	2 108	20,5 %	42,2 %
3	STAR AIR,A/S	SRR	2 017	19,6 %	-11,8 %
4	EUROPE AIRPOST	FPO	1 923	18,7 %	7,4 %
5	SWT	SWT	548	5,3 %	-48,8 %
6	AIR CONTRACTORS	ABR	23	0,2 %	-79,3 %



### Le fret sur vols mixtes

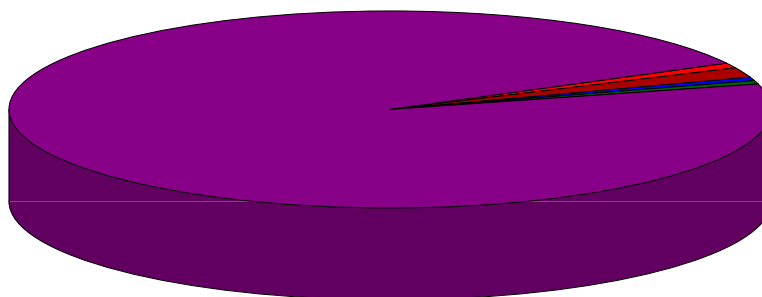
			2012	Part en %	Var N/N-1
1	AIR FRANCE	AFR	651	60,6 %	-18,9 %
2	GERMANIA	GMI	76	7,1 %	
3	TURKISH AIRLINES	THY	68	6,3 %	200,1 %
4	DEUTSCHE LUFTHANSA	DLH	63	5,8 %	-42,8 %
5	REU	REU	53	5,0 %	-40,4 %
6	ROYAL AIR MAROC	RAM	38	3,6 %	-31,0 %
7	BAW	BAW	34	3,2 %	21,7 %
8	TUNISAIR	TAR	21	2,0 %	-14,4 %
9	JET4YOU	JFU	15	1,4 %	-28,0 %
10	BRUSSELS AIRLINES	BEL	13	1,2 %	19,0 %
11	KLM	KLM	11	1,0 %	-37,8 %
12	DAH	DAH	11	1,0 %	-42,7 %
13	AIR TRANSAT	TSC	10	0,9 %	-14,3 %
14	AAF	AAF	3	0,3 %	-18,7 %
15	BRITISH MIDLAND AIRWA	BMA	3	0,3 %	-10,2 %



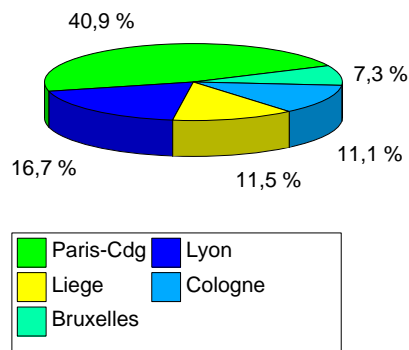
**Le fret sur vols charters cargos (hors constructeurs)**

			2012	Part en %
1	BELUGA	BGA	22 818	96,4 %
2	RUSLAN INTL LTD	VDA	364	1,5 %
3	POLET AIR CARGO	POT	180	0,8 %
4	AIR FRANCE	AFR	158	0,7 %
5	CARGOLUX AIRLINES INT	CLX	130	0,6 %
6	KALITTA AIR INC.	CKS	12	0,1 %
7	RUSLAN INTL LTD	ADB	11	0,0 %
8	ATLANTIC AIRLINES	NPT	4	0,0 %
9	UKRAINE AIRALLIANCE	UKL	4	0,0 %
10	FLIGHTLINE BARCELONA	FTL	0	0,0 %

 RUSLAN INTL LTD ADB	 AIR FRANCE AFR
 BELUGA BGA	 KALITTA AIR INC. CKS
 CARGOLUX AIRLINES INTERNATIONA CLX	 FLIGHTLINE BARCELONA FTL
 ATLANTIC AIRLINES NPT	 POLET AIR CARGO POT
 UKRAINE AIRALLIANCE UKL	 RUSLAN INTL LTD VDA
 Exploitants Inconnus ZZ	 COMMUN NON COMMERCIAUX ZZZ

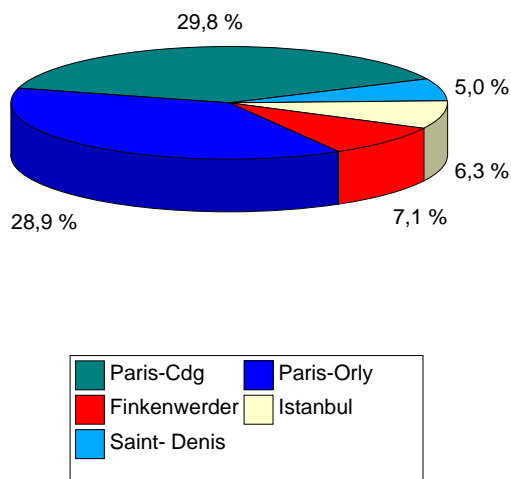
**Trafic fret par escale (en tonnes)****Le fret express**

		2012	Part en %	Var N/N-1
1	Paris-Cdg	4 208	40,9 %	5,6 %
2	Lyon	1 712	16,7 %	7,6 %
3	Liege	1 179	11,5 %	26,5 %
4	Cologne	1 144	11,1 %	24,4 %
5	Bruxelles	752	7,3 %	527,6 %
6	Pau	695	6,8 %	7,1 %
7	Leipzig	500	4,9 %	-71,9 %
8	Saragosse	25	0,2 %	1053,8 %
9	Vitoria	22	0,2 %	568,4 %
10	Munich	15	0,1 %	



**Le fret constructeur****Le fret général cargo : les vols mixtes**

		2012	Part en %	Var N/N-1
1	Paris-Cdg	320	29,8 %	-24,1 %
2	Paris-Orly	310	28,9 %	-13,4 %
3	Finkenwerder	76	7,1 %	10,2 %
4	Istanbul	68	6,3 %	200,1 %
5	Saint- Denis	53	5,0 %	-39,8 %
6	Casablanca	49	4,6 %	-30,0 %
7	Francfort	46	4,3 %	-48,0 %
8	Londres-Heathrow	34	3,2 %	21,7 %
9	Tunis	21	2,0 %	-12,4 %
10	Munich	17	1,5 %	-20,7 %
11	Lyon	14	1,3 %	-14,0 %
12	Bruxelles	13	1,2 %	19,0 %
13	Amsterdam	11	1,0 %	-37,8 %
14	Montréal	10	0,9 %	-14,3 %
15	Alger	7	0,7 %	-40,3 %

**Les vols autres charters cargos**

		2012	Part en %
1	Finkenwerder	9 233	39,0 %
2	St Nazaire	6 093	25,7 %
3	Hawarden	2 579	10,9 %
4	Brème	2 540	10,7 %
5	Madrid	1 768	7,5 %
6	Naples	221	0,9 %
7	Lechfeld	199	0,8 %
8	Moscou	187	0,8 %
9	New York	128	0,5 %
10	Saint-Petersboug	112	0,5 %