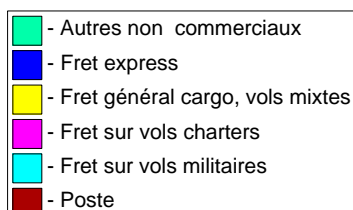
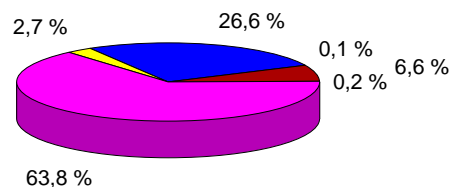




Statistiques de trafic fret & poste Cumul à fin octobre 2012

Répartition du trafic par segment de vol (en tonnes)

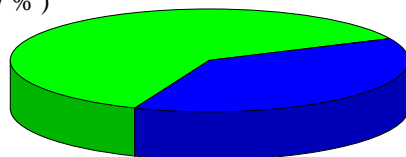
	2012	2011	Var N/N-1
Fret et poste	49 377	45 837	7,7 %
Poste	3263	3468	-5,9 %
Fret	46114	42369	8,8 %
- Fret express	13138	12758	3,0 %
- Fret général cargo, vols mixtes	1342	1636	-17,9 %
- Fret sur vols charters	31519	27834	13,2 %
- Fret sur vols militaires	82	121	-32,4 %
- Autres non commerciaux	34	20	68,6 %



Répartition import/export par segment (en tonnes)

	Arrivée	Var N/N-1	Départ	Var N/N-1
Fret et poste	30 489	7,4 %	18 889	11,4 %
Poste	1 742	-8,7 %	1 521	-2,5 %
Fret	28 746	7,4 %	17 368	11,4 %
- Fret express	8 029	3,8 %	5 108	1,8 %
- Fret général cargo, vols mixtes	707	-16,3 %	635	-19,6 %
- Fret sur vols charters	19 965	10,1 %	11 553	19,2 %
- Fret sur vols militaires	19	-49,6 %	63	-24,5 %
- Autres non commerciaux	25	133,5 %	8	-8,2 %

Arrivée (61,7 %)

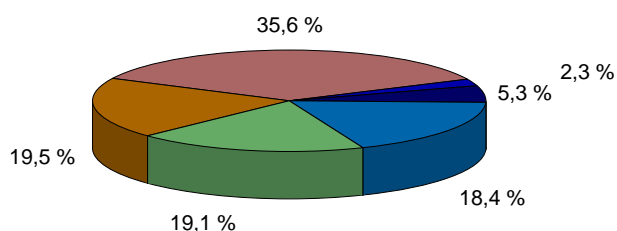


Départ (38,3 %)

Trafic fret par compagnie (en tonnes)

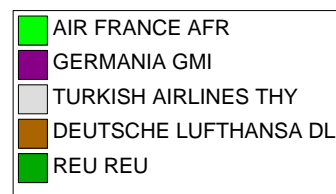
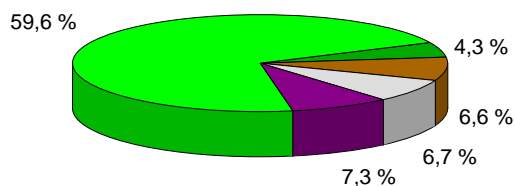
Le fret express

			2012	Part en %	Var N/N-1
1	TNT AIRWAYS S A	TAY	4 673	35,6 %	10,0 %
2	STAR AIR,A/S	SRR	2 556	19,5 %	-11,2 %
3	EUROPE AIRPOST	FPO	2 509	19,1 %	9,1 %
4	EUROPEAN AIR TRANSPORT	BCS	2 412	18,4 %	20,7 %
5	SWT	SWT	693	5,3 %	-42,9 %
6	AIR CONTRACTORS	ABR	296	2,3 %	162,0 %



Le fret sur vols mixtes

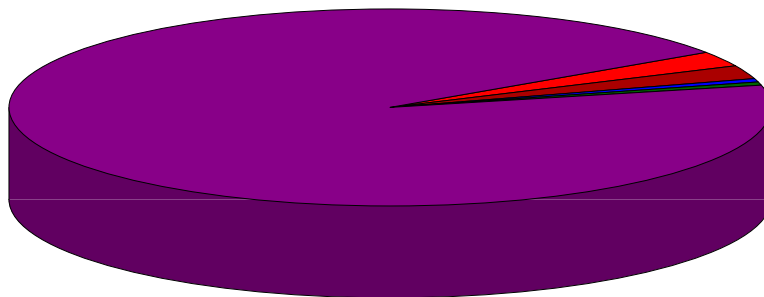
			2012	Part en %	Var N/N-1
1	AIR FRANCE	AFR	800	59,6 %	-21,1 %
2	GERMANIA	GMI	98	7,3 %	
3	TURKISH AIRLINES	THY	89	6,7 %	157,7 %
4	DEUTSCHE LUFTHANSA	DLH	89	6,6 %	-37,9 %
5	REU	REU	58	4,3 %	-41,5 %
6	ROYAL AIR MAROC	RAM	46	3,4 %	-28,1 %
7	BAW	BAW	40	3,0 %	12,4 %
8	TUNISAIR	TAR	30	2,3 %	-3,6 %
9	AIR TRANSAT	TSC	19	1,4 %	10,4 %
10	BRUSSELS AIRLINES	BEL	15	1,1 %	5,3 %
11	JET4YOU	JFU	15	1,1 %	-28,1 %
12	KLM	KLM	13	1,0 %	-36,9 %
13	DAH	DAH	12	0,9 %	-44,9 %
14	AAF	AAF	5	0,3 %	-20,5 %
15	BRITISH MIDLAND AIRWA	BMA	4	0,3 %	-14,2 %



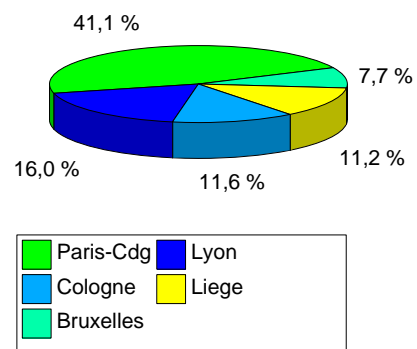
Le fret sur vols charters cargos (hors constructeurs)

			2012	Part en %
1	BELUGA	BGA	29 731	94,3 %
2	AIR FRANCE	AFR	735	2,3 %
3	RUSLAN INTL LTD	VDA	572	1,8 %
4	POLET AIR CARGO	POT	180	0,6 %
5	CARGOLUX AIRLINES INT	CLX	146	0,5 %
6	RUSLAN INTL LTD	ADB	70	0,2 %
7	ULS AIRLINES CARGO	KZU	32	0,1 %
8	UKRAINE AIRALLIANCE	UKL	20	0,1 %
9	FEDERAL EXPRESS	FDX	15	0,0 %
10	KALITTA AIR INC.	CKS	12	0,0 %

 RUSLAN INTL LTD ADB	 AIR FRANCE AFR
 BELUGA BGA	 KALITTA AIR INC. CKS
 CARGOLUX AIRLINES INTERNATIONA CLX	 FEDERAL EXPRESS FDX
 FLIGHTLINE BARCELONA FTL	 ULS AIRLINES CARGO KZU
 ATLANTIC AIRLINES NPT	 POLET AIR CARGO POT
 UKRAINE AIRALLIANCE UKL	 RUSLAN INTL LTD VDA

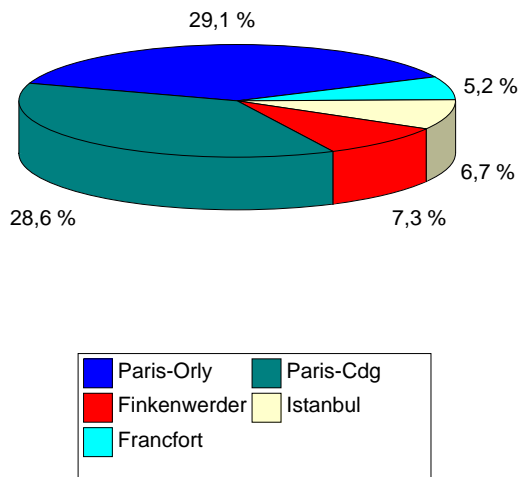
**Trafic fret par escale (en tonnes)****Le fret express**

		2012	Part en %	Var N/N-1
1	Paris-Cdg	5 396	41,1 %	5,7 %
2	Lyon	2 103	16,0 %	-3,2 %
3	Cologne	1 525	11,6 %	65,9 %
4	Liege	1 467	11,2 %	25,2 %
5	Bruxelles	1 005	7,7 %	739,7 %
6	Pau	898	6,8 %	5,4 %
7	Leipzig	631	4,8 %	-72,5 %
8	Saragosse	28	0,2 %	1193,4 %
9	Vitoria	22	0,2 %	568,4 %
10	Seville	19	0,1 %	-29,6 %



Le fret constructeur**Le fret général cargo : les vols mixtes**

		2012	Part en %	Var N/N-1
1	Paris-Orly	391	29,1 %	-14,2 %
2	Paris-Cdg	384	28,6 %	-27,3 %
3	Finkenwerder	98	7,3 %	13,5 %
4	Istanbul	89	6,7 %	157,7 %
5	Francfort	69	5,2 %	-41,6 %
6	Saint- Denis	58	4,3 %	-40,9 %
7	Casablanca	57	4,2 %	-27,7 %
8	Londres-Heathrow	40	3,0 %	12,4 %
9	Tunis	30	2,3 %	-1,3 %
10	Montréal	19	1,4 %	10,4 %
11	Munich	19	1,4 %	-19,3 %
12	Lyon	18	1,3 %	-5,9 %
13	Bruxelles	15	1,1 %	5,3 %
14	Amsterdam	13	1,0 %	-36,9 %
15	Oran	9	0,6 %	-36,4 %

**Les vols autres charters cargos**

		2012	Part en %
1	Finkenwerder	11 899	37,8 %
2	St Nazaire	7 895	25,0 %
3	Hawarden	3 466	11,0 %
4	Brème	3 421	10,9 %
5	Madrid	2 247	7,1 %
6	Mexico	582	1,8 %
7	Moscou	395	1,3 %
8	Lechfeld	266	0,8 %
9	Naples	256	0,8 %
10	New York	128	0,4 %